



**SETTORE 1 - GESTIONE DEL TERRITORIO,  
DEL PATRIMONIO IMMOBILIARE E ATTIVITA'  
PRODUTTIVE.**

**COMUNE DI PESCAGLIA**

Via Roma, 2 - 55064 Pescaglia (LU) - Italia

Tel +39 0583 3540201-202-213-203-209

Fax +39 0583 3540217

## **ORDINANZA N° 2986**

### **OBBLIGO DI CIRCOLAZIONE SULLA VIABILITA' COMUNALE CON VEICOLI DOTATI DI MEZZI ANTISDRUCCIOLEVOLI A BORDO O MUNITI DI PNEUMATICI INVERNALI IDONEI ALLA MARCIA SU NEVE O SU GHIACCIO.**

#### **IL RESPONSABILE COORDINATORE DEL SETTORE 1**

##### **PREMESSO:**

- che durante il periodo invernale la viabilità comunale può essere interessata dalla formazione di ghiaccio e da precipitazioni nevose;

- che tali fenomeni sono frequenti e persistenti soprattutto in ambito pedemontano, collinare e montano, indicativamente al di sopra di 200 metri di quota s.l.m. e comunque in zone che da un punto di vista di morfologia ed esposizione sono più vulnerabili al rischio neve e gelo;

- che nel caso in cui la viabilità comunale venga interessata da nevicate o formazione di ghiaccio, per tutelare la pubblica incolumità e per garantire la percorrenza delle viabilità in sicurezza, si rende necessario prescrivere che i veicoli in transito siano muniti di pneumatici invernali ovvero abbiano a bordo mezzi antisdrucchiolevoli idonei alla marcia su neve o su ghiaccio;

**RICHIAMATO** il combinato disposto degli artt. 5 comma 3, 6 commi 4 lett. e), 5 lett. d) e 7 comma 1 del D.lgs 30 aprile 1992 n. 285 così come modificato dalla legge 29 luglio 2010 n. 120;

**VISTO** il Decreto legislativo n° 267 del 18.08.2000;

#### **ORDINA**

- che, nel periodo compreso tra il 15 novembre e il 15 aprile di ogni anno, i veicoli in transito sui tratti di viabilità comunale elencati ed evidenziati negli allegati alla presente ordinanza quale sua parte integrante e sostanziale, posti indicativamente a quota superiore a 200 m s.l.m. e comunque ricadenti in zone che da un punto di vista di morfologia ed esposizione sono più vulnerabili al fenomeno neve e gelo, siano muniti di pneumatici invernali ovvero abbiano a bordo mezzi antisdrucchiolevoli idonei alla marcia su neve e su ghiaccio;

- che, al verificarsi di precipitazioni nevose, tale obbligo sia esteso a tutta la viabilità comunale interessata dalle stesse, anche per tratti stradali diversi e per periodi ulteriori rispetto a quelli indicati al punto precedente;

- che è fatto obbligo, a chiunque spetti, di osservare e fare osservare la presente ordinanza;
- che la presente ordinanza sia portata a conoscenza del pubblico mediante i normali mezzi di comunicazione e con la segnaletica stradale collocata sul posto a cura dell'Amministrazione Comunale;
- l'inosservanza della presente comporta l'applicazione delle sanzioni previste dal D.Lgs. n. 285/1992;
- il Responsabile del Procedimento è il Responsabile del Settore 1 Dott. Lamberto Tovani;

Contro il presente provvedimento può essere proposto ricorso in opposizione:

- al Ministro delle infrastrutture e dei trasporti secondo le disposizioni previste dall' art. 37 comma 3° del Codice della Strada - D.Lgs. n. 285 del 30/04/1992 - e dall'art. 74 del relativo Regolamento di esecuzione ed attuazione - D.Lgs. n. 495 del 16/12/1992 e successive modificazioni;
- al TAR Toscana entro 60 giorni e ricorso straordinario al Presidente della Repubblica entro 120 giorni.

Pescaglia, 5.11.2012



IL COORDINATORE RESPONSABILE DEL SETTORE 1  
(Dott. Lamberto TOVANI)

**ORDINANZA N° 2986 DEL 5.11.2012 – ELENCO DELLE STRADE CON OBBLIGO DI CIRCOLAZIONE CON VEICOLI DOTATI DI MEZZI ANTISDRUCCIOLEVOLI A BORDO O MUNITI DI PNEUMATICI INVERNALI IDONEI ALLA MARCIA SU NEVE O SU GHIACCIO.**

**VALFREDDANA:**

- 1) Strada Comunale San Martino in Freddana - Trebbio (a partire dal Km 2+900)
- 2) Strada Comunale per Batoni (a partire dal km 0+000)
- 3) Strada comunale per il Crocialetto (a partire dal km 0+000)
- 4) Strada Comunale per San Graziano (a partire dal km 0+000 fino al confine del Comune)
- 5) Strada Comunale per Foce di Fiano (a partire dal km 0+000)
- 6) Strada Comunale per Caterozzi (a partire dal km 0+000)
- 7) Strada comunale per il Cimitero di Fiano (a partire dal km 0+000)
- 8) Strada Comunale Monsagrati – Bozzano (a partire dal Km 1+500)
- 9) Strada Comunale per Santa Maria Albiano (a partire dal km 0+000 fino al confine del Comune)
- 10) Strada comunale Piè di Scesa – Scilivano, Senzano, Consani (a partire dal Km. 1+000)
- 11) Strada Comunale Rosso – Bozzano (a partire dal km 0+000)

**VAL DI ROGGIO:**

- 12) Strada Comunale per Vetriano e Colognora (a partire dal km 0+000)
- 13) Strada comunale per Villa a Roggio e Castello (a partire dal km 0+000)
- 14) Strada comunale per Ansana (a partire dal km 0+000)
- 15) Strada Comunale per Celle – Gello – Foci di Gello (a partire dal km 0+000)

**VAL PEDOGNA:**

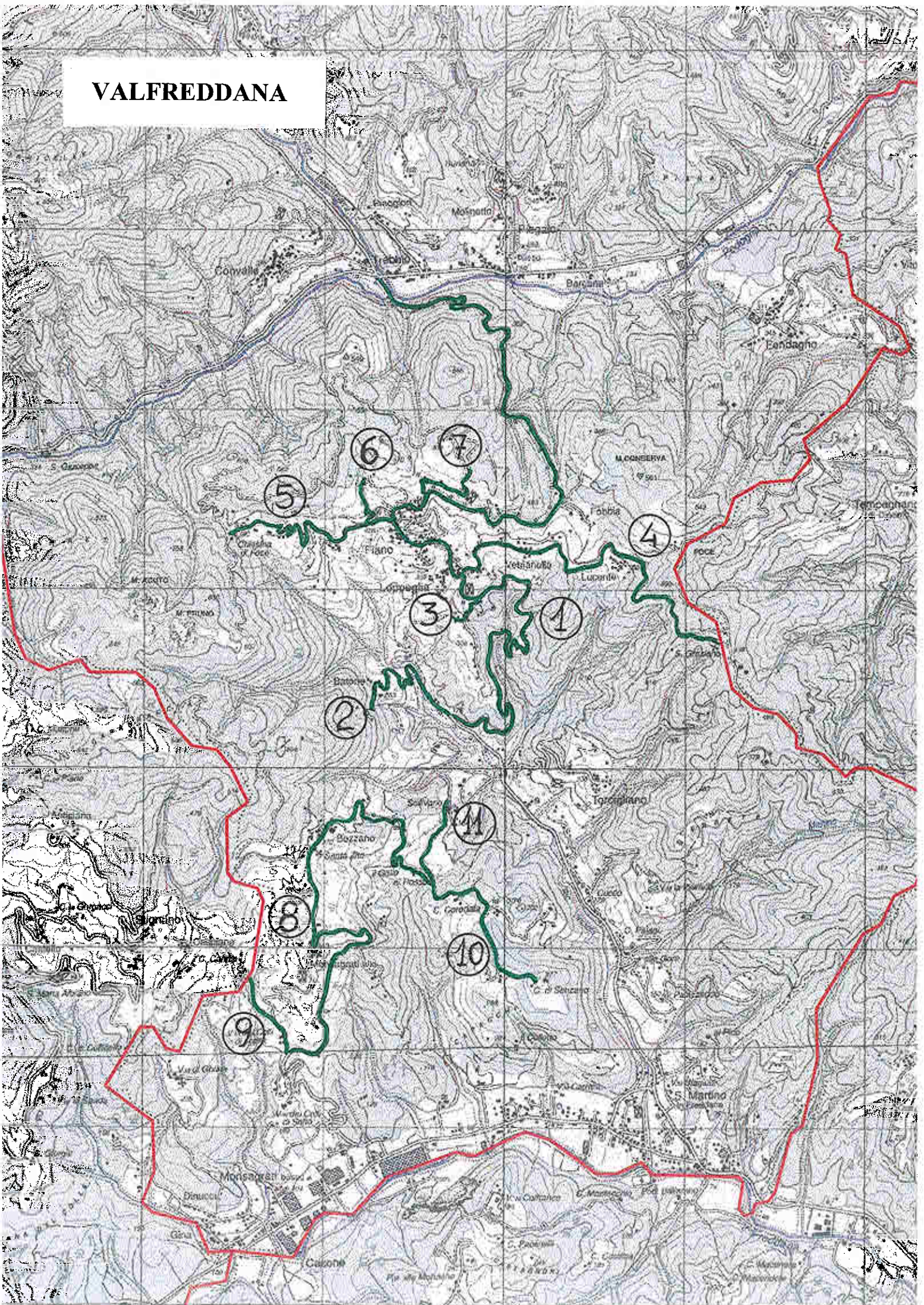
- 16) Strada Comunale per Fondagno (a partire dall'incrocio con la SP 32)
- 17) Strada Comunale Molino Rinaldi - Soccetri - Fondagno (a partire dal km 0+150)
- 18) Strada Comunale Partigliano – Fondagno (Dal confine con il Comune di Borgo a Mozzano)
- 19) Strada Comunale per Piegaio Alto ((a partire dal km 0+000)
- 20) Strada Comunale per Cappellecchio e le Molina (a partire dal km 0+000)
- 21) Strada Comunale per San Giuseppe (a partire dal km 0+000)
- 22) Strada comunale per Convalle Ovest ((a partire dal km 0+000)
- 23) Strada Comunale per Convalle Est (a partire dal km 0+000)
- 24) Strada Comunale per Villa Buona (a partire dal km 0+000)
- 25) Strada Comunale per Piazzanello (a partire dal km 0+000)
- 26) Strada Comunale per Fornastro – Piazzanello (a partire dal km 0+000)
- 27) Strada Comunale per Rianchiani – Ritrogoli (a partire dal km 0+000)
- 28) Strada comunale per Cuculiera – Foci di Gello (a partire dal km 0+000)

**VAL DI TURRITE:**

- 29) Strada Comunale per Groppa (a partire dal km 0+000)
- 30) Strada Comunale per Loc. Colletto e Campi (a partire dal km 0+000)
- 31) Strada Comunale S. Rocco in Turrite–Focchia–Barbamento–Gragliana (a partire dal km 0+000)
- 32) Strada Comunale per Aiola (a partire dal km 0+000)
- 33) Strada Comunale Cimitero S. Rocco in Turrite – Casamatta – Aiola (a partire dal km 0+000)
- 34) Strada Comunale per Focchia Bassa (a partire dal km 0+000)
- 35) Strada Comunale Ponte di Sasso – Chiesa Pascoso (a partire dal km 0+000)
- 36) Strada Comunale per Foce di Bucino (a partire dal km 0+000)
- 37) Strada Comunale Molino di Puntello – Foce di Bucino (a partire dal km 0+000)
- 38) Strada Comunale Bucino – Matanna (a partire dal km 0+00 fino al confine del Comune)

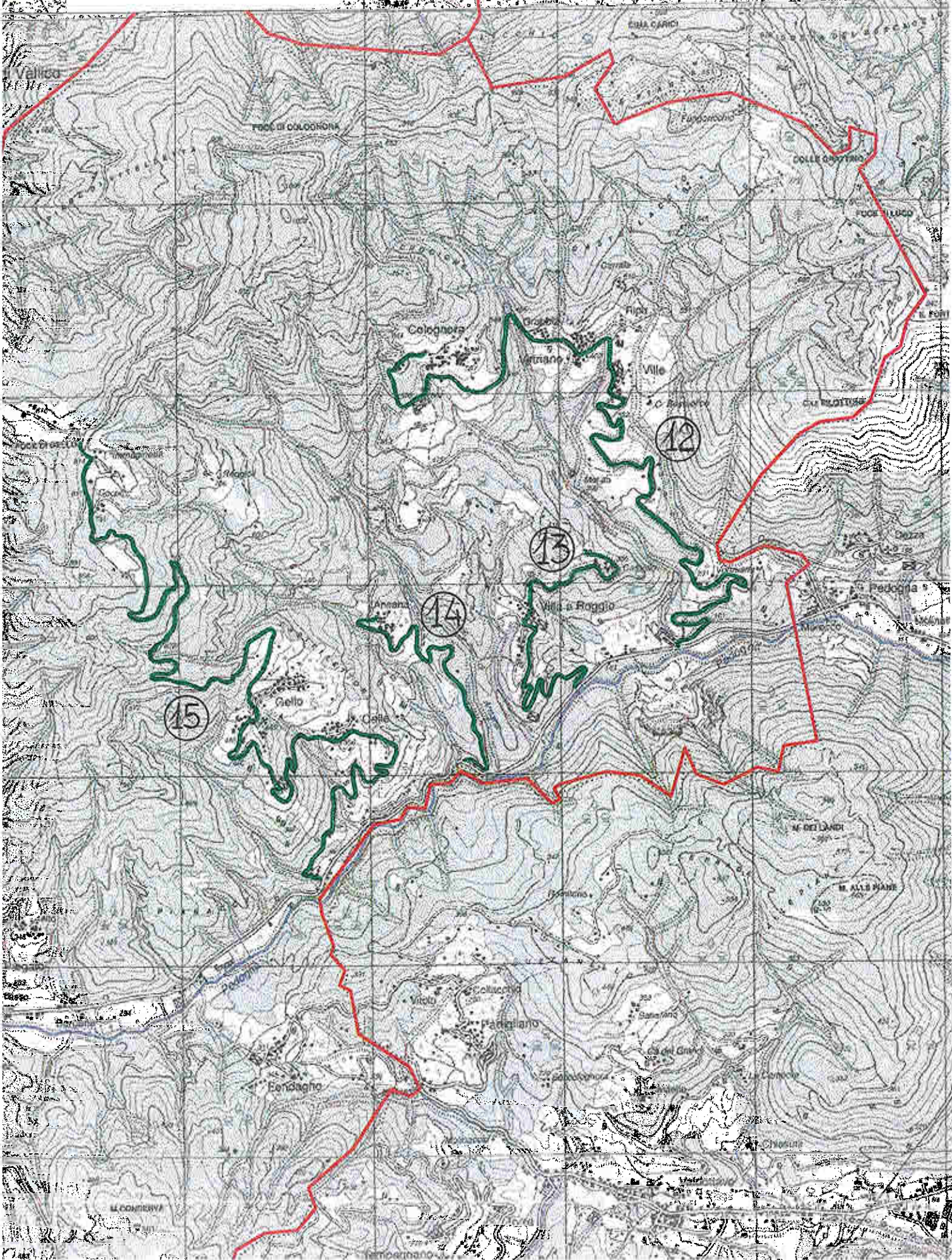


# VALFREDDANA





# VAL DI ROGGIO





# VAL PEDOGNA

